

STATUTS DE TOURAINE VALLÉE DE L'INDRE

MODIFICATION STATUTAIRE N° 6 Conseil communautaire du 26 septembre 2019 en vigueur au 1^{er} janvier 2020

ARTICLE 1 :

L'établissement public de coopération intercommunale issu de la fusion de la Communauté de Communes du Pays d'Azay-le-Rideau et de la Communauté de Communes du Val de l'Indre étendue aux communes de Villeperdue et Sainte-Catherine-de-Fierbois constitue une Communauté de Communes à fiscalité professionnelle unique dénommée « Touraine Vallée de l'Indre ». Celle-ci est composée des communes suivantes :

Artannes-sur-Indre,
Azay-le-Rideau,
Bréhémont,
La Chapelle-aux-Naux,
Cheillé,
Esvres-sur-Indre,
Lignières-de-Touraine,
Montbazou,
Monts,
Pont-de-Ruan,
Rigny-Ussé,
Rivarennnes,
Saché,
Saint-Branchs,
Sainte-Catherine-de-Fierbois,
Sorigny,
Thilouze,
Truyes,
Veigné
Vallères,
Villaines-les-Rochers,
Villeperdue.

ARTICLE 2 :

Le siège de la Communauté de Communes Touraine Vallée de l'Indre est fixé à l'Hôtel Communautaire, 6, place Antoine de Saint-Exupéry, ZA Isoparc, 37250 SORIGNY.

ARTICLE 3 :

La Communauté de Communes Touraine Vallée de l'Indre exerce de plein droit au lieu et place des communes membres les compétences suivantes :

COMPÉTENCES OBLIGATOIRES

Aménagement de l'espace pour la conduite d'actions d'intérêt communautaire ; Schéma de cohérence territoriale et schéma de secteur ; zone d'aménagement concerté d'intérêt communautaire : ZAC des Gués à Veigné ;

Actions de développement économique dans les conditions prévues à l'article L. 4251-17 :

- Création, aménagement, entretien et gestion de zones d'activité industrielle, commerciale, tertiaire, artisanale, touristique, portuaire ou aéroportuaire ;
- Politique locale du commerce et soutien aux activités commerciales d'intérêt communautaire (Opérations Collectives de Modernisation du Commerce de l'Artisanat et de Services – OCMAC – notamment). Est d'intérêt communautaire la location de bâtiments communautaires à des commerces de proximité ;
- Promotion du tourisme, dont la création d'offices de tourisme.

Gestion des milieux aquatiques et prévention des inondations, dans les conditions prévues à l'article L.211-7 du Code de l'Environnement :

- L'aménagement d'un bassin ou d'une fraction de bassin hydrographique ;
- L'entretien et l'aménagement d'un cours d'eau, canal, lac ou plan d'eau, y compris les accès à ce cours d'eau, à ce canal, à ce lac ou à ce plan d'eau ;
- La défense contre les inondations et contre la mer ;
- La protection et la restauration des sites, des écosystèmes aquatiques et des zones humides ainsi que des formations boisées riveraines.

Aménagement, entretien et gestion des aires d'accueil des **gens du voyage**, et des terrains familiaux locatifs définis aux 1° à 3° du II de l'article 1er de la loi n° 2000-614 du 5 juillet 2000 relative à l'accueil et à l'habitat des gens du voyage ;

Adoption du Plan Climat Air Energie

Collecte et traitement des déchets des ménages et déchets assimilés.

COMPÉTENCES OPTIONNELLES

Protection et mise en valeur de l'environnement

- Sur le territoire constitué par l'ensemble des fossés, mares et retenues collinaires situés au sud de l'Indre : travaux généraux d'entretien, d'aménagement et de gestion des retenues collinaires et des fossés collecteurs situés sur le plateau de Sainte Maure en rive gauche de l'Indre sur le territoire communautaire

Politique du logement et du cadre de vie

Sont d'intérêt communautaire :

- L'élaboration et la mise en œuvre d'un plan local de l'habitat ;
- Les aides à la création et à l'amélioration de logements sociaux : Fonds d'Aide à la création de logement social (FACLOS) ou tout dispositif s'y substituant ;
- les actions d'amélioration de l'habitat ;
- La création et la gestion des logements d'urgence situés sur les communes de Sorigny et Villaines-les-Rochers ;
- La gestion du logement d'apprenti situé sur la commune d'Azay-le-Rideau ;
- La création et la gestion du foyer de jeunes travailleurs Georges Guérin situé avenue de la gare à Montbazou, sur la partie des parcelles cadastrées section B numéro 948 et 947.

Création, aménagement et entretien de la voirie : sont d'intérêt communautaire

Commune	Dénomination	Lieu	Surface en m2
Azay-le-Rideau	Chemin de la prairie de Perré	Aire des gens du voyage	2 135,74
Azay-le-Rideau	Rue Gustave Eiffel	ZA La Loge	13 041,27
Azay-le-Rideau	Allée Chalmin	ZA La Loge	1 276,63
Azay-le-Rideau	Allée de Vaucanson	ZA La Loge	1 402,97
Azay-le-Rideau	Rue Denis Papin	ZA La Loge	7 429,55
Azay-le-Rideau	Rue Ampère	ZA La Loge	5 376,81
Azay-le-Rideau		Gymnase Bellevue	909,57
Cheillé		ZA La Croix	2 838,86
Pont-de-Ruan	Chemin de la Prée	La Cloche d'Or	927,77
Lignières-de-Touraine		ZA La Motte	4 388,32
Rivarennes		ZA La Gare	1 530,96
Saché		ZA Les Aunays	3 427,59
Thilouze		ZA Le Plessis	2 046,93
Vallères	Rue de la corderie	Usine	7 544,62

Vallères	Rue de la fossé des Moulins	Usine	790,17
Veigné	Rue des Partenais	ZA les Petits Partenais	10 463,06
Truyes	Rue Alexandre Calder	ZA la Tour Carrée	2 359,76
Truyes		ZA les Perchées	4 822,23
Sorigny	Rue de Bordebure	ZA la Grange Barbier	5 774,16
Montbazou	Allée des Vergers	ZA la Grange Barbier	3 427,79
Sorigny	Avenue de la Baraudière	ZA la Grange Barbier	3 826,78
Sorigny	Avenue de la Baraudière	ZA la Grange Barbier	1 006,93
Montbazou	Rue Baptiste Marcet	ZA la Grange Barbier	5 230,54
Montbazou	Rue Jean Bonneri	ZA la Grange Barbier	2 121,89
Montbazou	Allée Léonard de Vinci	ZA la Grange Barbier	2 040,48
Montbazou	Allée des Pommiers	ZA la Grange Barbier	1 074,02
Montbazou	Allée John Ropper	ZA la Grange Barbier	3 158,89
Esvres	Avenue de l'Abbé Pierre	ZA Even'Parc	11 730,81
Esvres	Rue de la Pommeraye	ZA Even'Parc	1 664,45
Esvres		Déchetterie	3 415,20
Esvres	Allée Roland Pilain	ZA Even'Parc	6 436,05
Esvres	Allée Panhard et Levassor	ZA Even'Parc	2 170,01
Esvres	Allée Ettore Bugatti	ZA Even'Parc	4 054,92
Esvres	Allée Marius Berliet	ZA Even'Parc	2 395,56
Esvres	Allée Emile Delahaye	ZA Even'Parc	5 941,26
Esvres	Voie technique	ZA Even'Parc	1 626,67
Esvres	Allée André Citroën	ZA Even'Parc	2 791,56
Esvres	Rue Louis Delage	ZA Even'Parc	4 888,18
Esvres	Rue Alexandre Darracq	ZA Even'Parc	2 592,91
Esvres	Rue Amédée et Léon Bollée	ZA Even'Parc	4 423,32
Saint-Branchs		ZA les Coquettes	3 158,16
Monts	Rue Lavoisier	ZA la Bouchardière	6 384,54
Monts	Impasse Lavoisier	ZA la Bouchardière	2 250,37
Monts	Rue Francis Perrin	ZA la Bouchardière	5 821,68
Monts	Rue de la Morandière	ZA la Pinsonnière	7 464,20
Sainte-Catherine-de-Fierbois		ZA les Malvaux	2 583,85
Montbazou	Chemin de Bazonneau	Forteresse de Montbazou	7 192,38
Truyes		ZA les Perchées	2 060,65

Les plans des voiries sont annexés aux statuts.

Action sociale d'intérêt communautaire

- **Insertion** : aide à l'insertion sociale et professionnelle des personnes défavorisées; aide à la mobilité des personnes en insertion; création, aménagement et entretien et gestion de l'Espace Emploi situé avenue de la gare à Montbazou
- **Maison d'Accueil Rurale destinée aux Personnes Agées située à Artannes-sur-Indre** : Construction, aménagement, entretien et gestion.

Création et gestion de maisons de services au public et définition des obligations de service public y afférentes en application de l'article 27-2 de la loi n°2000-321 du 12 avril 2000 relative aux droits des citoyens dans leurs relations avec les administrations

Eau

Assainissement des eaux usées dans les conditions de l'article L 2224-8 du CGCT

COMPÉTENCES FACULTATIVES

Transports : Organisation secondaire et gestion du transport scolaire.

- Transport collectif des écoles de la communauté de communes Touraine Vallée de l'Indre, maternelles et élémentaires publiques et privées sous contrat, vers des établissements de spectacle cinématographique dans le cadre du dispositif «écoles et cinéma» ;
- Transport collectif des écoles de la communautés de communes, maternelles et élémentaires publiques et privées sous contrat, vers les spectacles de la saison culturelle intercommunale ou vers les spectacles programmés par des organismes signataires d'une convention de partenariat avec Touraine Vallée de l'Indre ;
- Transport collectif des écoles de la communauté de communes Touraine Vallée de l'Indre, maternelles et élémentaires publiques et privées sous contrat en direction de la piscine SPADIUM à Monts et de la piscine de Saint-Branches.

Établissement et exploitation des infrastructures et des réseaux de communications électroniques au sens de l'article L 1425-1 du Code Général des Collectivités Territoriales, conception, construction, exploitation d'infrastructures et de réseaux de communication électronique

Instruction des actes d'urbanisme sur demande des communes situées dans ou en dehors du périmètre communautaire. Les communes demeurent autorité compétente pour la délivrance des actes.

Adhésion à un syndicat mixte: en application de l'article L.5214-27 du CGCT l'adhésion de la communauté de communes à un syndicat mixte n'est pas subordonnée à l'accord des conseils municipaux des communes membres de la communauté de communes.

Enfance, Jeunesse

- Actions communautaires en direction des 0-18 ans ;
- Elaboration d'un projet éducatif communautaire ;
- Contractualisation avec la Caisse d'Allocations Familiales ;
- Création, extension, aménagement, entretien, exploitation et gestion des structures d'accueils de la Petite Enfance ;
- Mise en place et animation d'un réseau d'assistantes maternelles à l'échelle communautaire ;
- Création, extension, aménagement, entretien, exploitation et gestion des accueils de loisirs extrascolaires et périscolaires, avec ou sans hébergement, habilités au regard du Code de l'Action Sociale et des Familles (article R227-2) ;
- Accueil, avec ou sans hébergement, de jeunes mineurs âgés de 14 ans ou plus, hors charges immobilières (article R227-2) sur les communes d'Artannes, d'Esvres, de Montbazou, de Monts, de Saint-Branches, de Sorigny, de Truyes et de Veigné ;
- Intervention d'animateurs dans les collèges d'Azay-le-rideau, Monts, Montbazou, Esvres et Cormery ;
- Animation et équipement d'un Point Information Jeunesse (PIJ) communautaire sur les communes de Cheillé et de Montbazou.

Culture

Dans le domaine de l'action culturelle, la Communauté de Communes :

- Construction, aménagement, entretien et gestion du cinéma Le Générique situé rue de Monts à Montbazou ;
- Subvention aux établissements existants de spectacle cinématographique selon les articles L.2251-4 et R. 1511-40 à R. 1511-43 du Code Général des Collectivités Territoriales ;
- Organisation de manifestations culturelles d'intérêt communautaire dans le respect de la réglementation des entrepreneurs de spectacles ;
- Soutien à l'organisation de manifestations culturelles d'intérêt communautaire ;
- Valorisation des pratiques artistiques par la mise à disposition d'un espace pour l'organisation d'expositions ou ateliers (locaux dits box situés au 4 rue du Château).

Lecture publique

- La Communauté de Communes définit, coordonne, organise et gère le service de la lecture publique sur son territoire en mettant en œuvre :
 - ▶ La coordination du réseau des bibliothèques intercommunales et communales du territoire ;
 - ▶ L'informatisation du réseau des bibliothèques intercommunales et communales du territoire ;
 - ▶ La mutualisation des fonds documentaires via un portail unique accessible à tous les habitants du territoire ;
 - ▶ L'organisation des navettes hebdomadaires permettant la circulation des livres sur le réseau ;
 - ▶ L'accompagnement et la formation des bénévoles ;
 - ▶ Les conventions de Bibliothèques Municipales Associées pour Azay-le-Rideau et Sorigny ;
 - ▶ La programmation et l'animation du réseau des médiathèques-bibliothèques dans le cadre des conventions de Bibliothèques Municipales Associées ;
 - ▶ Les conventions de gestion des fonds des bibliothèques communales.
- Sont déclarés d'intérêt communautaire, les bâtiments et les fonds documentaires des bibliothèques suivantes : Artannes-sur-Indre, Esvres-sur-Indre, Montbazoin, Monts, Saint Branchs, Sainte Catherine de Fierbois, Sorigny, Truyes, Veigné et Villeperdue.
- Sont déclarés d'intérêt communautaire les fonds documentaires des bibliothèques suivantes : Bréhémont, Pont de Ruan, Saché et Thilouze.

Tourisme

- Création, extension, aménagement, balisage, signalétique et promotion des circuits :
 - ▶ de randonnée pédestre PR (Promenade et Randonnée) labellisés. Sont exclus les sentiers d'interprétation ou de découverte (patrimoine, nature...) ;
 - ▶ de randonnée(s) cyclotouristique(s) empruntant le territoire (boucles intercommunales, Saint-Jacques à Vélo, Indre à Vélo...) ;
 - ▶ de boucles équestres et VTT.
- Création et amélioration de bornes destinées à l'accueil des camping-cars ;
- Création et aménagement de panneaux RIS, SIL et panneaux lumineux d'information à vocation touristique, répondant à un schéma directeur de la signalétique à l'échelle communautaire ;
- Gestion des centres d'interprétation du Patrimoine Local : la Maison du Meunier à Pont-de-Ruan et l'Espace Culturel Osier et Vannerie à Villaines-les-Rochers ;
- Soutien et accompagnement des initiatives des communes et des porteurs de projets privés pour la réalisation de projets touristiques entrant dans le cadre des priorités identifiées dans la stratégie touristique de Touraine Vallée de l'Indre.

Agriculture

- Actions de soutien et de promotion de l'agriculture et de ses filières dans le cadre des priorités identifiées dans la stratégie agricole de Touraine Vallée de l'Indre.

Équipements sportifs

- Aide aux associations qui, par le biais d'un évènement sportif, contribuent au rayonnement communautaire ;
- Construction, aménagement, entretien et gestion des équipements sportifs d'intérêt communautaire suivants :
 - ▶ Piscine – commune de Monts - Rue du Val de l'Indre
 - ▶ Base nautique – commune de Veigné - rue du Moulin
 - ▶ Salles multisports – commune de Truyes – Rue du Château Jouan
 - ▶ Salle multiactivité – commune de Esvres-sur-Indre - Pièces de la Haute Cour
 - ▶ Salle multiactivité – commune de Montbazou – 1 rue du Pr Guillaume Louis
 - ▶ Salle multiactivité – commune de Sorigny – Prairie du Cimetière
 - ▶ Salle multiactivité – commune de Monts – 15 rue Honoré de Balzac
 - ▶ Salle multiactivité – commune de Veigné – ZAC des Gués
 - ▶ Salle multiactivité – commune de Artannes – Rue du Bois des Plantes
 - ▶ Salle multiactivité – commune de St-Branchs – Rue de la Primaudière
 - ▶ Gymnase - commune d'Azay le Rideau – 24 Allée des Tilleuls
- Prise en charge des droits d'accès aux piscines communautaires pour les écoles de Touraine Vallée de l'Indre, maternelles et élémentaires publiques ou privées sous contrat ;
- Prise en charge des droits d'accès activités de canoë kayak sur l'Indre proposées par les occupants de la base nautique communautaire pour les écoles de Touraine Vallée de l'Indre, maternelles et élémentaires publiques ou privées sous contrat ;
- Subventions aux clubs sportifs à objet natatoire dont le siège est situé sur le territoire communautaire.

Equipements de service public d'intérêt général

Sont déclarés d'intérêt communautaire les équipements suivants :

- Les locaux de l'ancienne perception d'Azay-le-Rideau – 2 rue de l'Abreuvoir
- Les locaux de la trésorerie de Sorigny – place Antoine de Saint Exupéry
- Les locaux de la gendarmerie d'Azay-le-Rideau – 1 allée des Tilleuls
- Les locaux de l'office du tourisme et salles communautaires à Azay-le-Rideau – 4 Rue du Château
- L'hôtel communautaire – 6 place Antoine de Saint Exupéry – Sorigny

Numérisation du cadastre :

Organisation, financement et gestion de la numérisation du cadastre des communes.

Politique de santé intercommunale :

Elaboration et animation d'un Contrat Local de Santé (ou tout outil d'action publique s'y substituant)

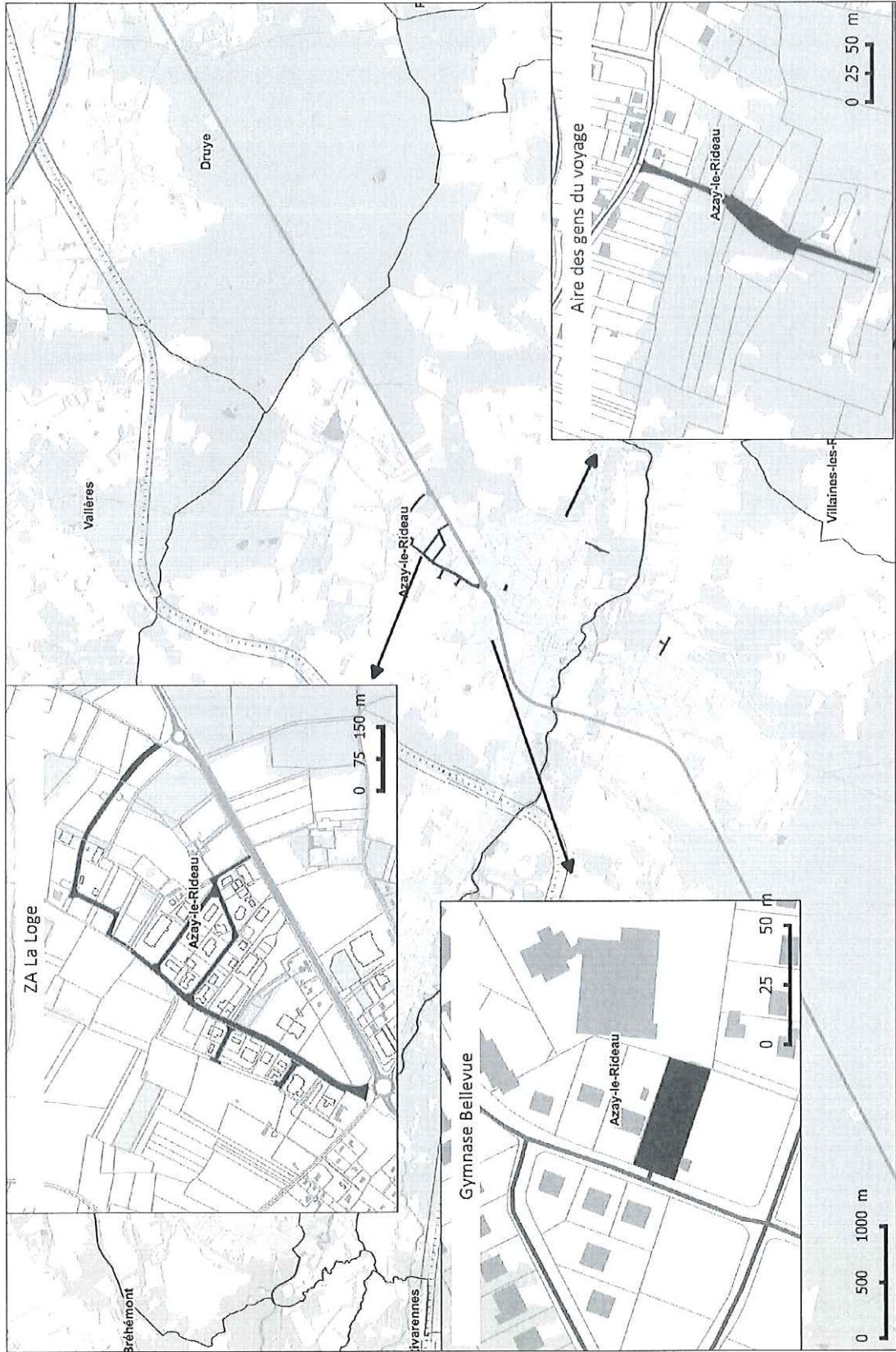
ARTICLE 4 :

La Communauté de Communes est constituée pour une durée illimitée.

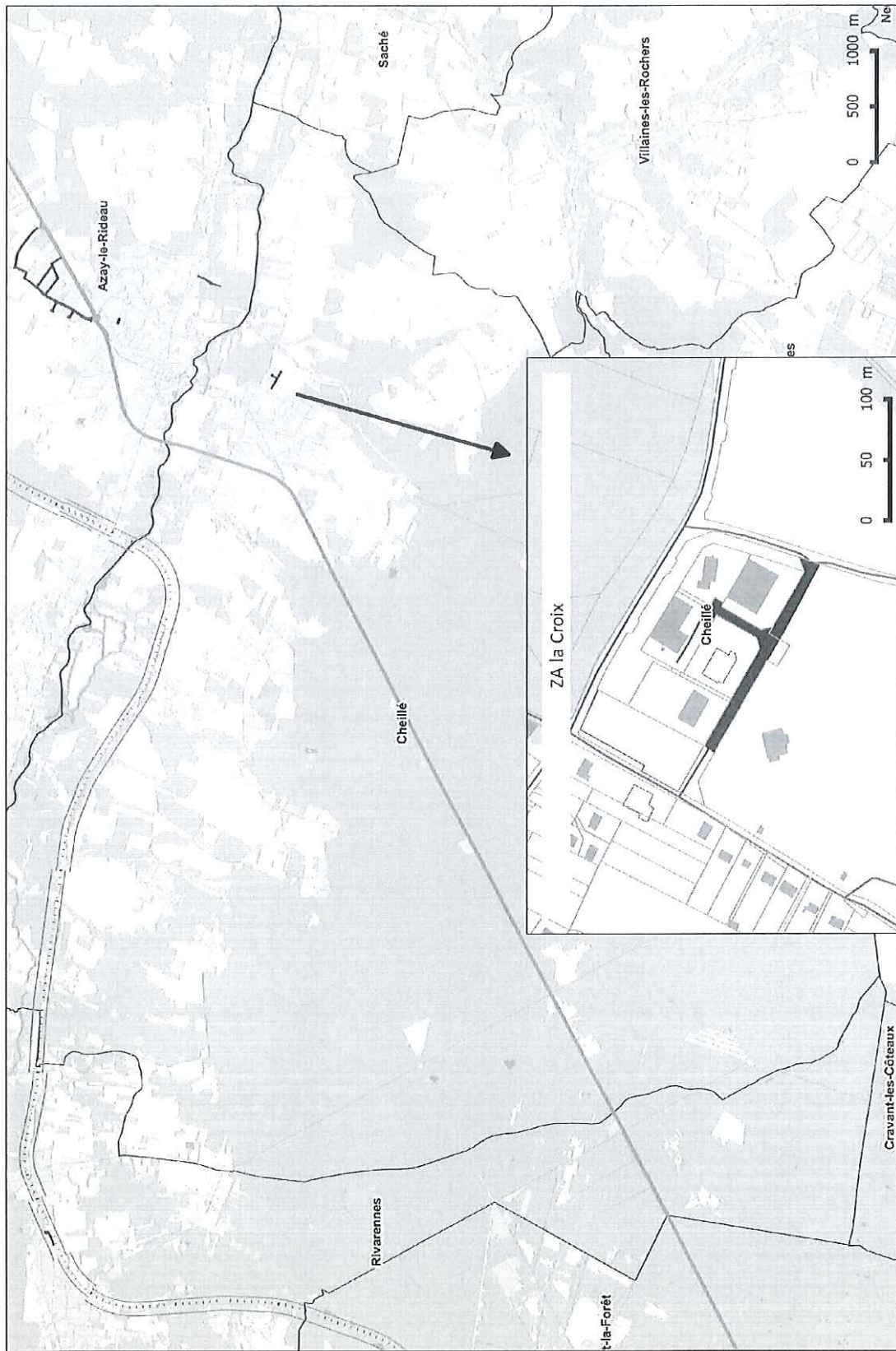
ARTICLE 5 :

Le Bureau de la Communauté de Communes, élu par le conseil Communautaire, est constitué de 22 membres.

Voies communautaires : Commune d'Azay-le-Rideau

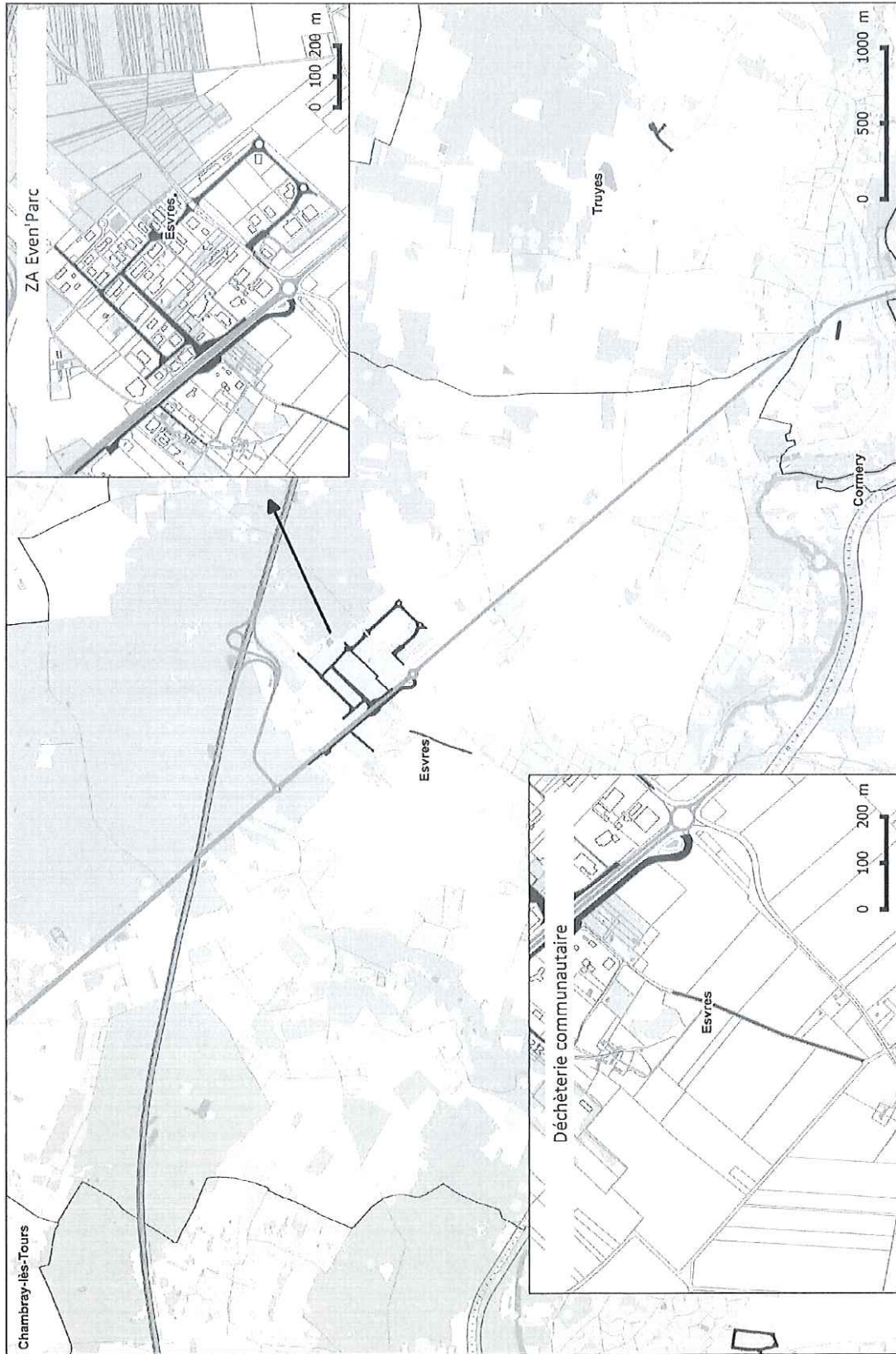


Voies communautaires : Commune de Cheillé

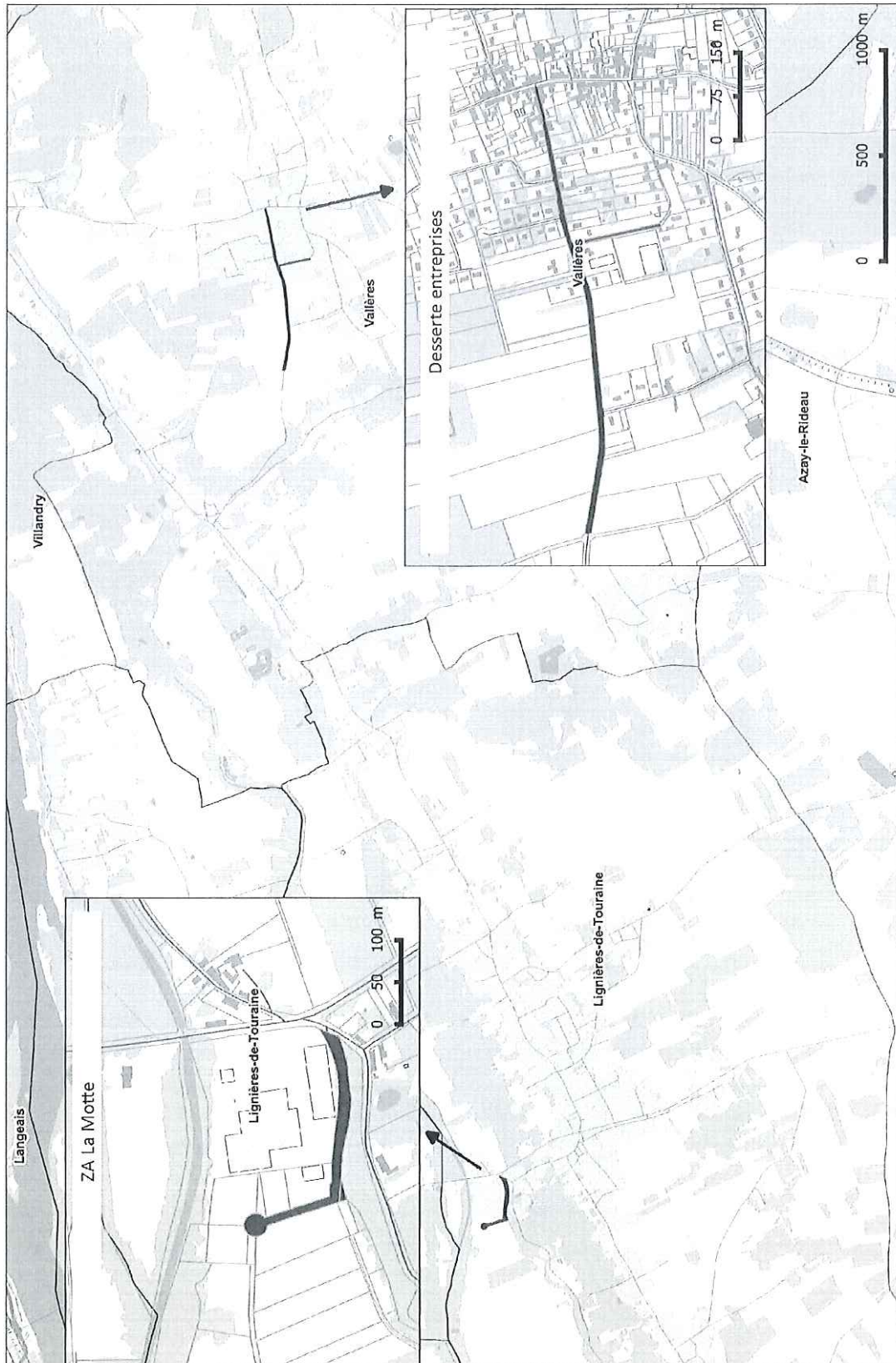


Touraine Vallée de l'Indre, IFC, 2017

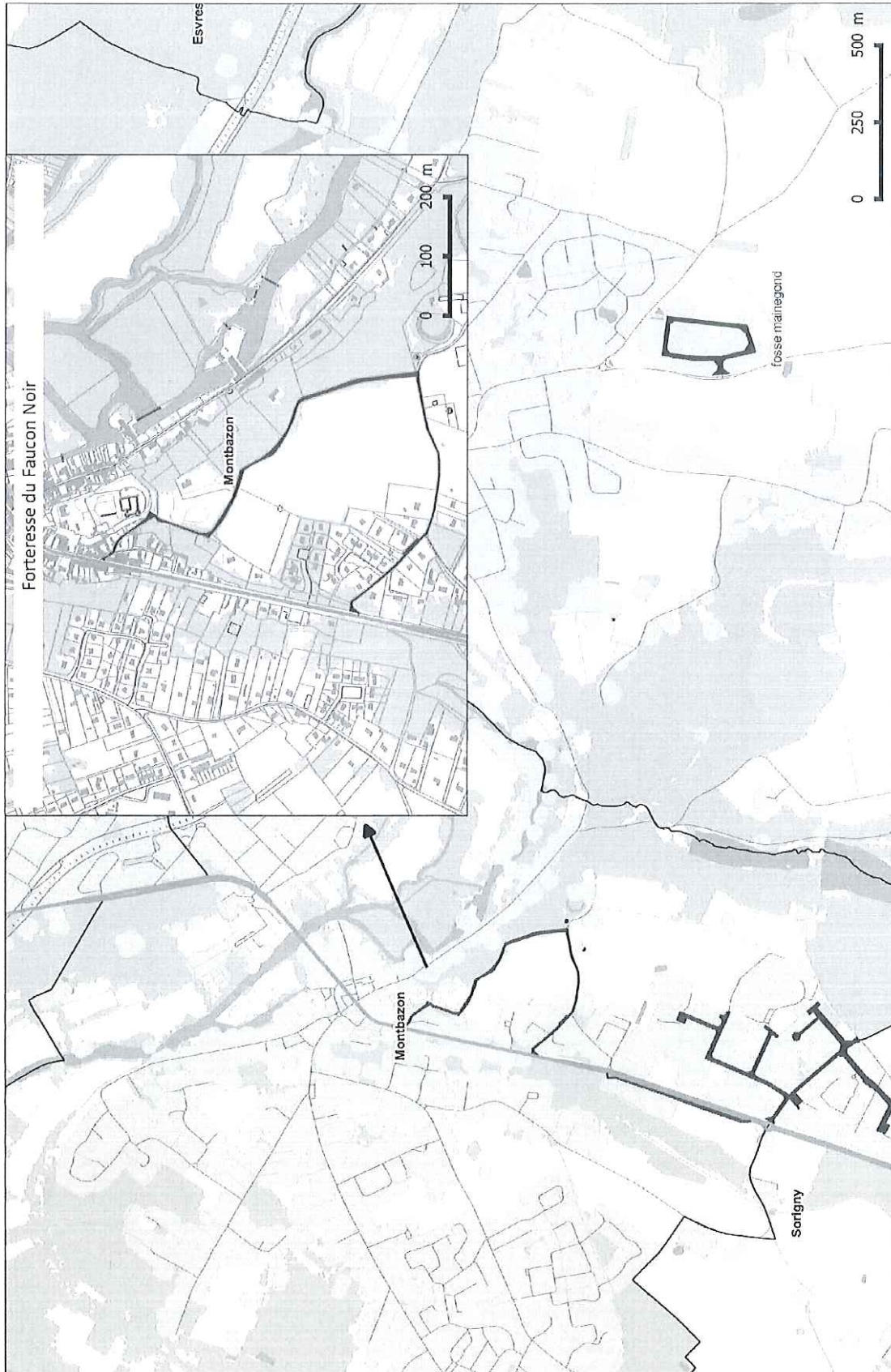
Voies communautaires : Commune d'Esvres



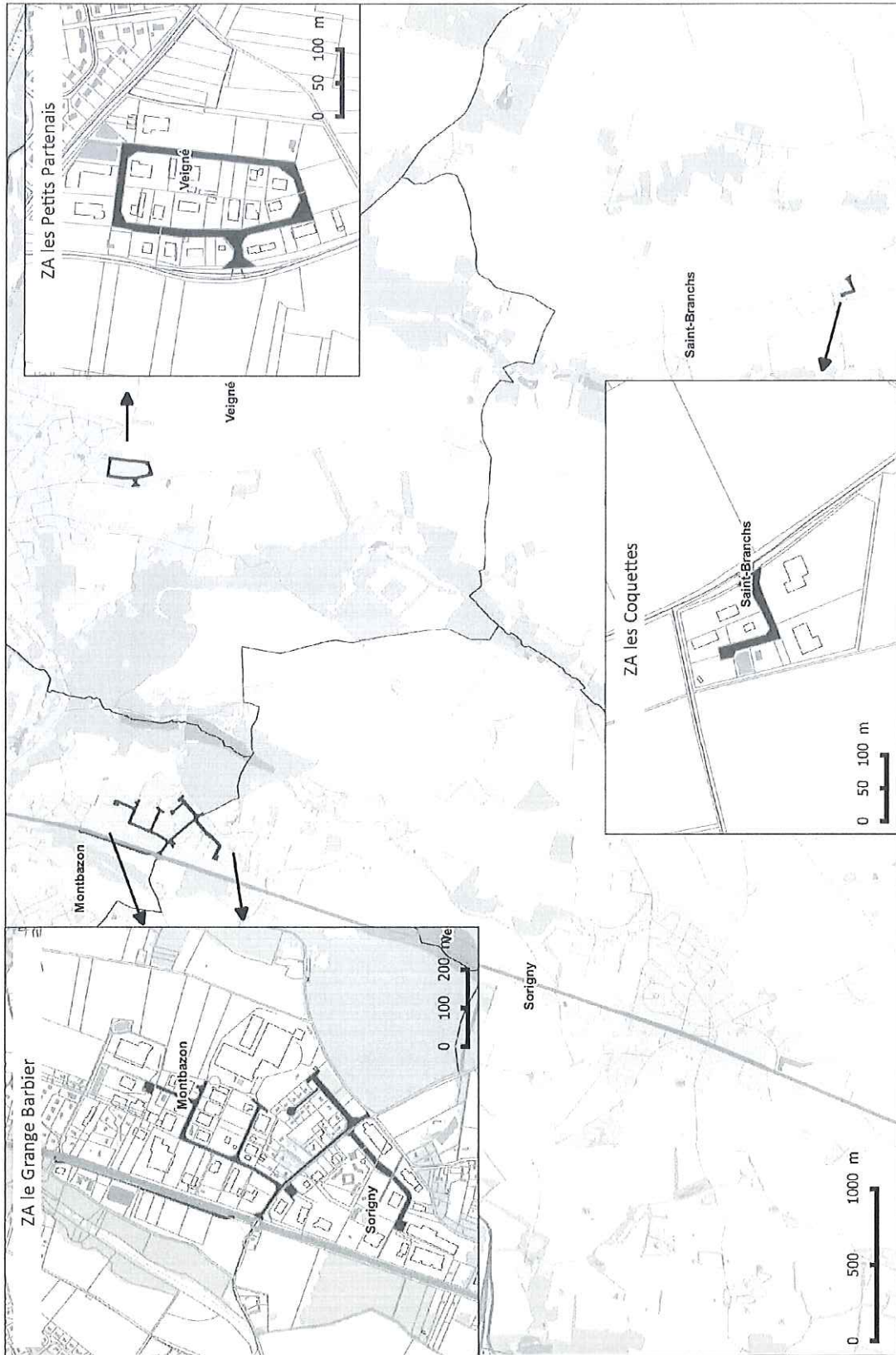
Voies communautaires : Communes de Lignières-de-Touraine et Vallières



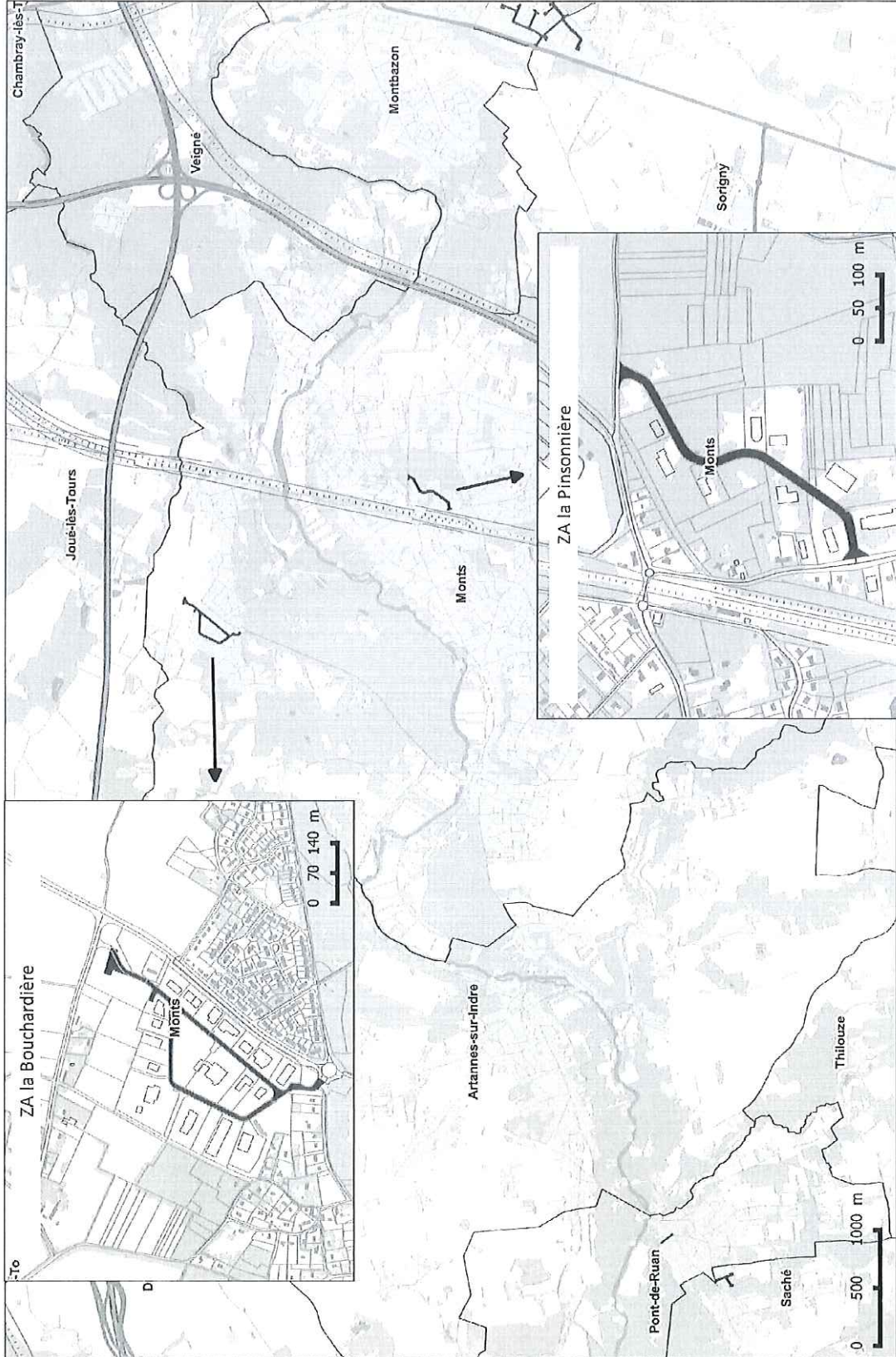
Voies communautaires : Commune de Montbazon



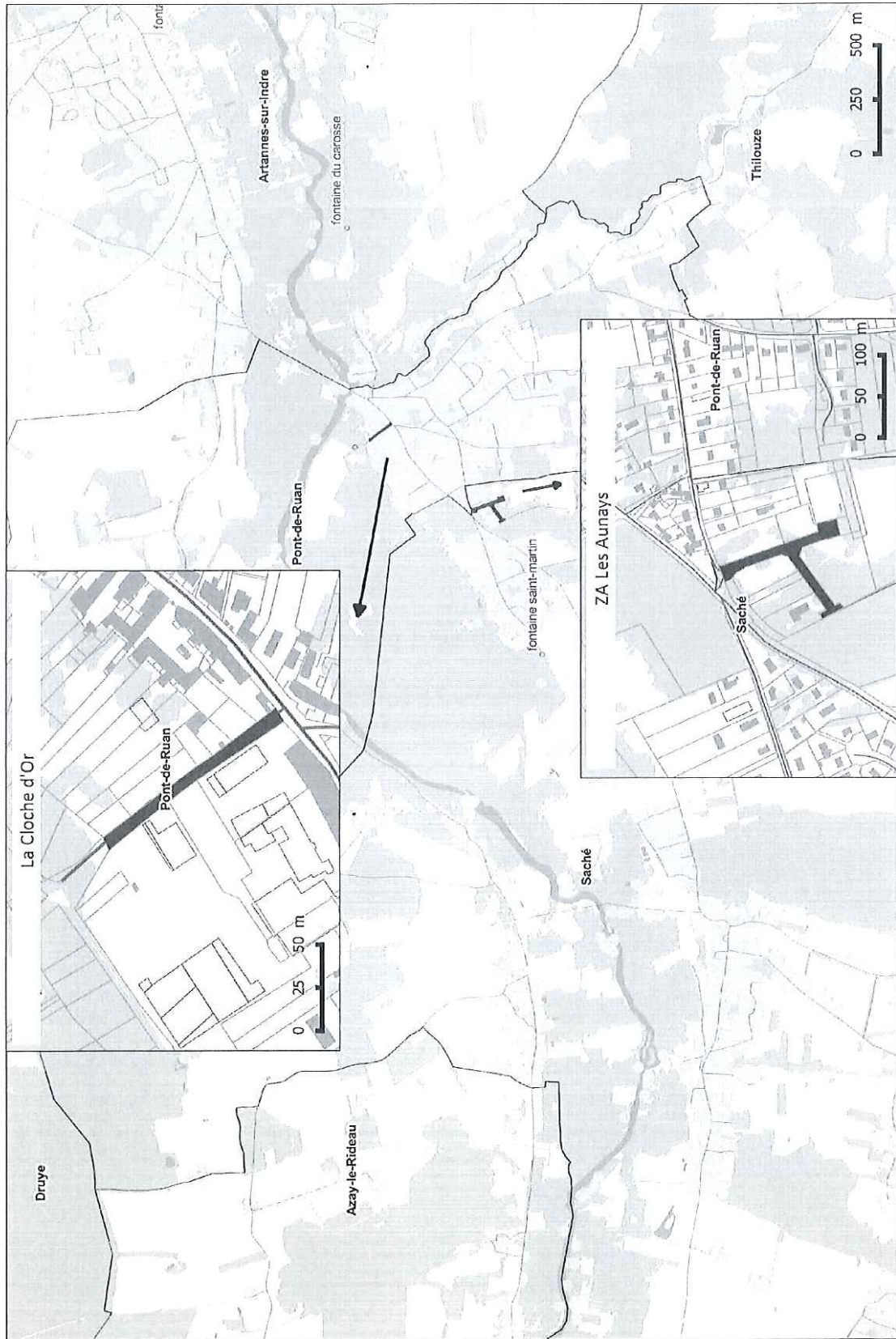
Voies communautaires : Communes de Veigné, Montbazou, Sorigny, Saint-Branchs



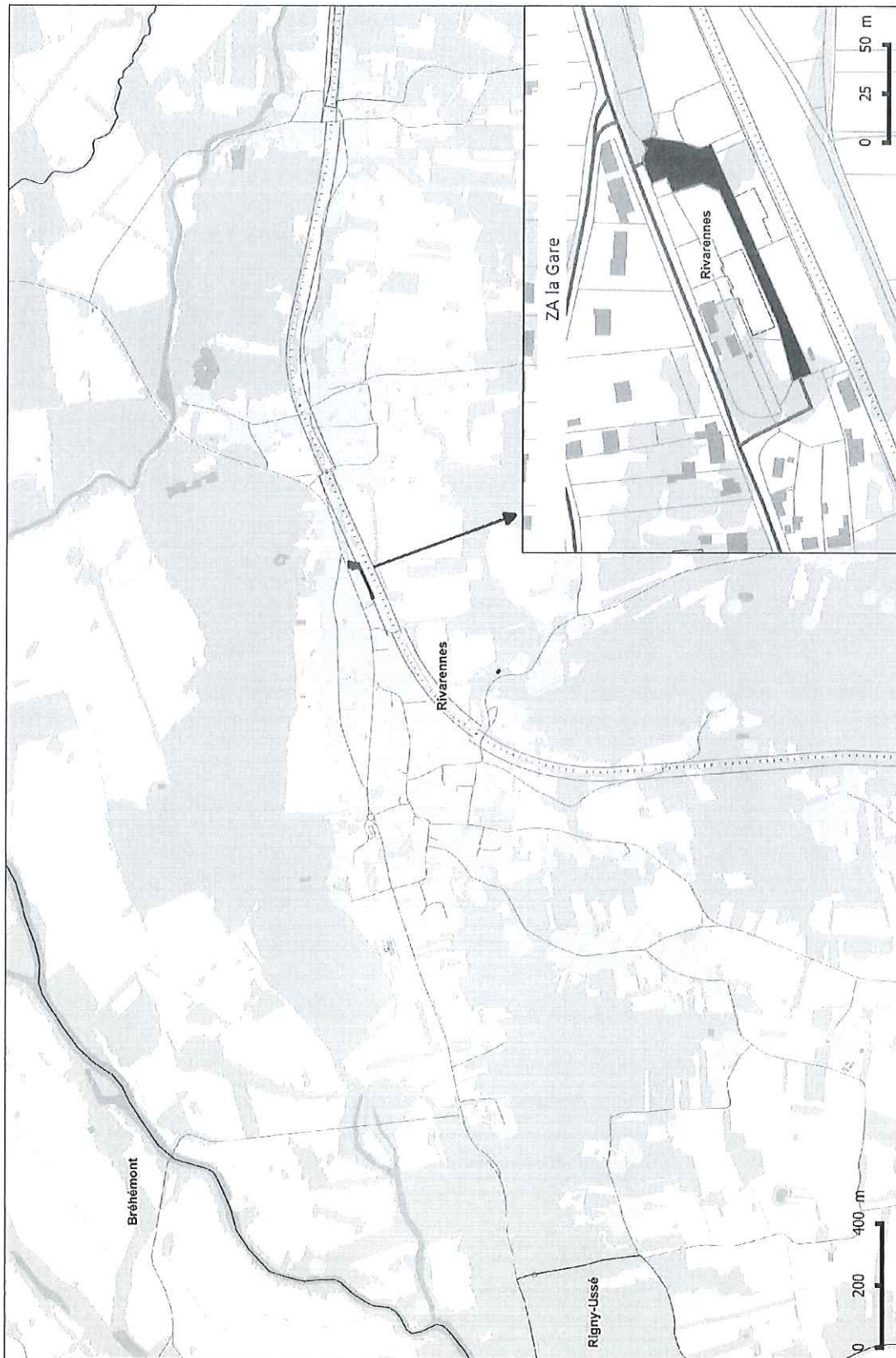
Voies communautaires : Commune de Monts



Voies communautaires : Communes de Pont de Ruan et de Saché

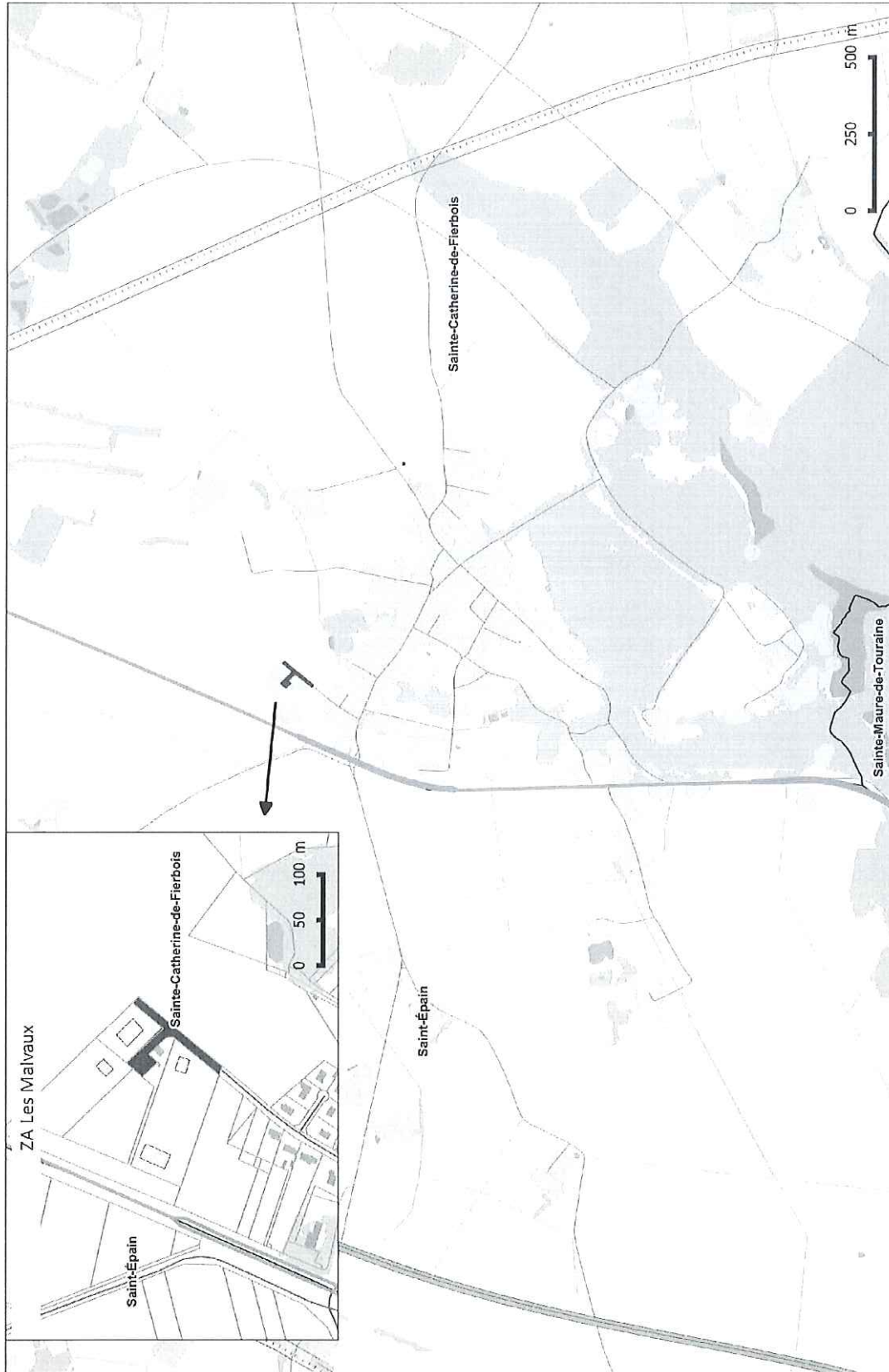


Voies communautaires : Commune de Rivarennnes



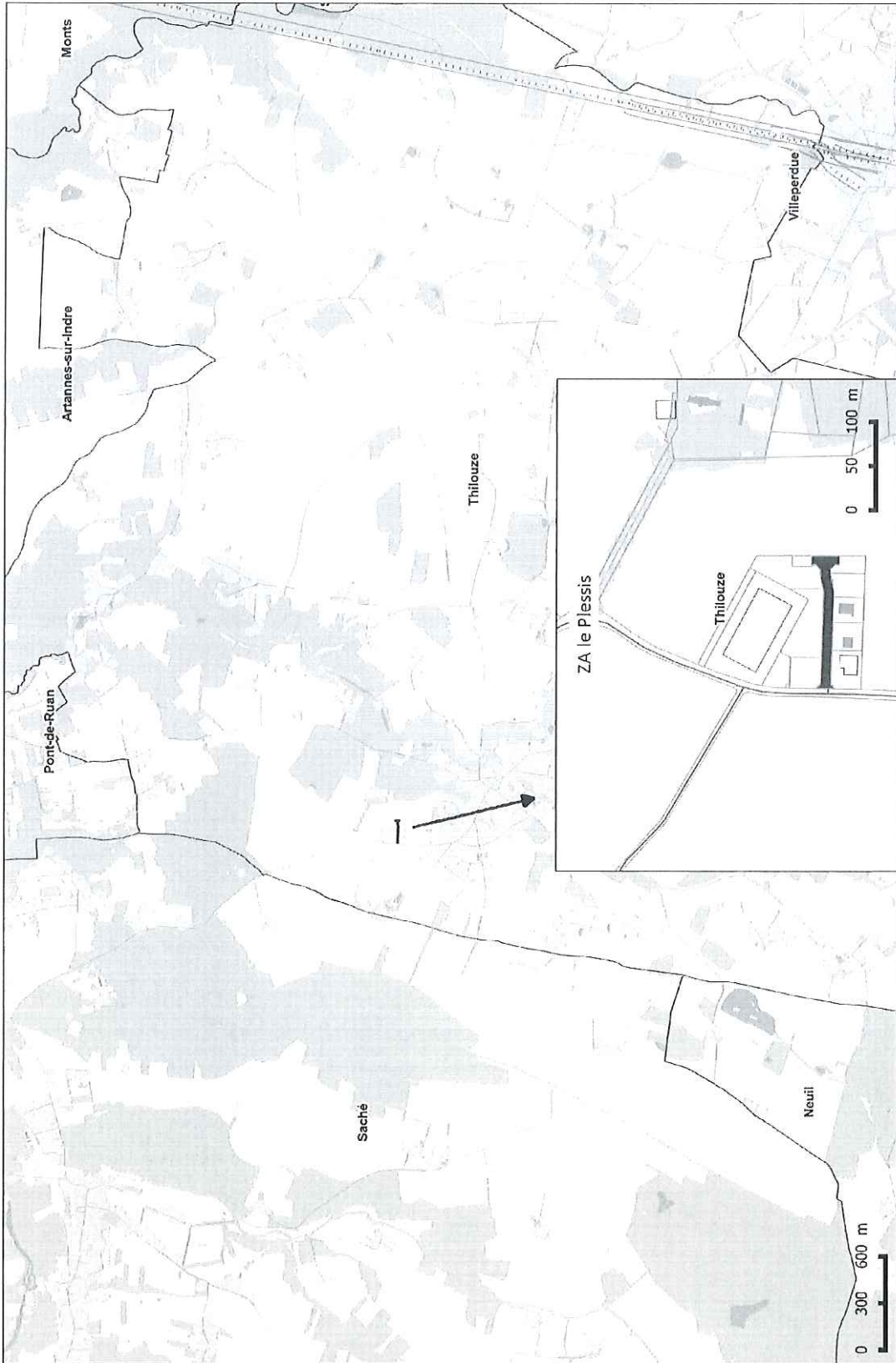
Touraine Val de l'Indre, IX, 2017

Voies communautaires : Commune de Sainte-Catherine-de-Fierbois



Touraine Vallée de l'Indre, N. 2017

Voies communautaires : Commune de Thilouze



Voies communautaires : Communes de Truyes

